

Irina ja **Nailon Piit** asuvat samassa pihapiirissä Toholammilla, Keski-Pohjanmaalla. Nailon Piit navetassa, Irina isovanhempiensa rakentamassa talossa.

Nailon Piit syntyi sinä vuonna, kun kaikille vasikoille annettiin N-kirjaimella alkava nimi. Irinan äidin Marjon mielestä vastasyntynyt vasikka oli niin vauhdikas, että nuoruuden bilebändin nimen kaltainen oli juuri sopiva.





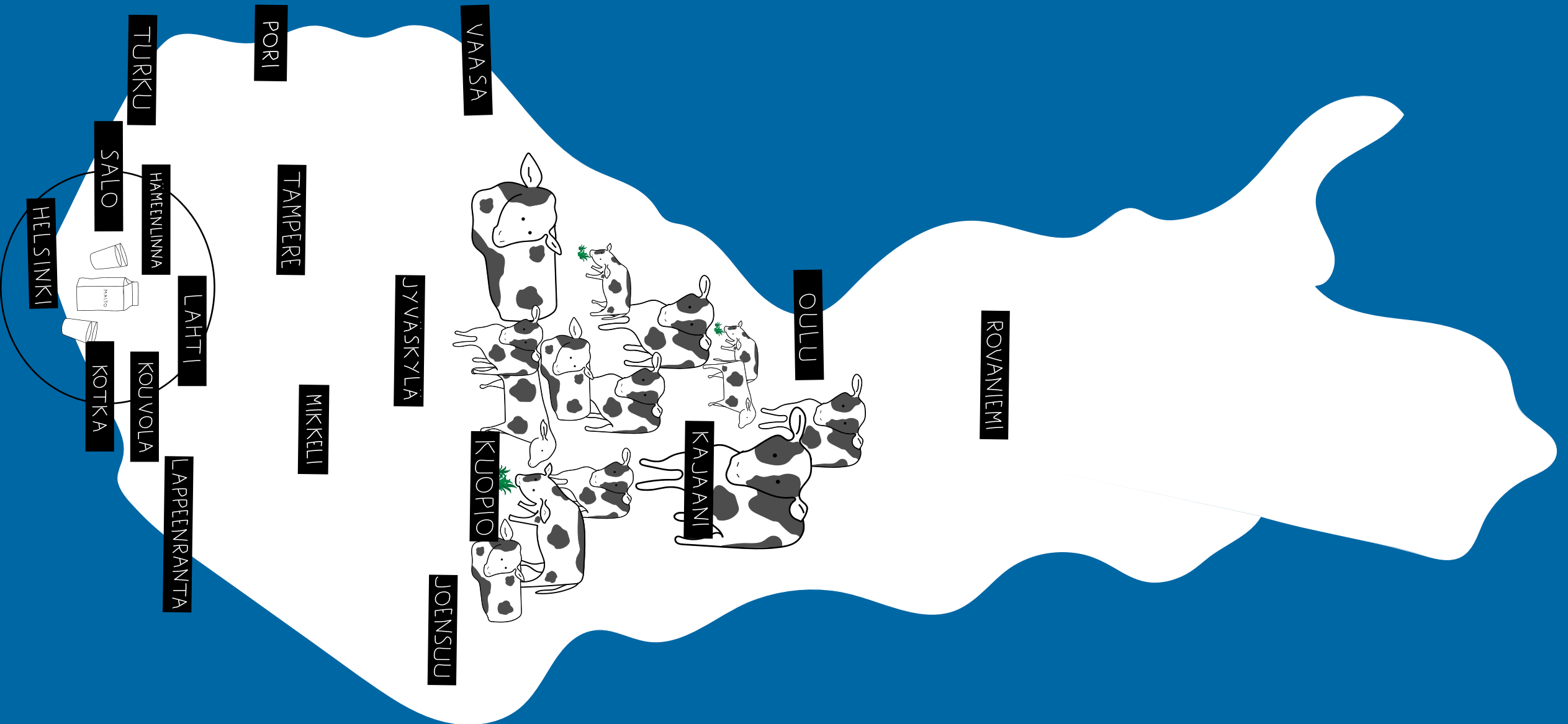
Irinan vanhemmat **Marjo** ja **Atso** ovat maidontuottajia. Outo sana? Oletko kuullut musiikintuottajista?

Musiikintuottaja järjestää muusikoiden levytykset ja musiikin jakelun kauppoihin. Maidontuottajat

huolehtivat lehmistä ja siitä, että lehmien tuottama maito pääsee meijerien kautta kauppoihin.

Suomessa suurin osa maidosta juodaan Helsingissä ja Helsingin lähellä. Näet alueen kartalla.

Suurin osa lehmistä asuu kaukana Helsingistä. Tarkemmin sanoen noin 400:n kilometrin päässä, kolmiossa Vaasan, Oulun ja Joensuun välissä.



Missä **sinä** asut?
Voit merkata asuinpaikkakuntasi
tussilla karttaan.



Irinan koulussa on parisataa oppilasta. Irina ei tunne ihan jokaista. Ylemmän ja alemman luokan oppilaita hän kuitenkin aina moikkaa, kun näkee heitä.

Vaikka on hauskaa tuntea monia oppilaita, tuntuu Irinasta hyvältä jakaa tärkeät asiat vain muutaman tosiystävän kanssa. Irinan tärkein ystävä on **Alina**.



Kuva: Sakari Alasuutari

Nailon Piitilläkin on muutama lehmäkaveri, joiden kanssa on paljon mukavampaa kuin muiden kanssa. Lehmien ystävyysuhteet voivat kestää koko elämän. Ystävän vieressä seisotaan mielellään ja kosketetaan paljon.

Eriyisen kivaa on, kun ystävät hoitavat toistensa karvaa pitkillä nvolaisvilla. Samassa navetassa Nailon Piitin kanssa asustaa noin 100 lehmää. **Navettarakennus** on melko uusi. Se rakennettiin vuonna 2008.



Irinan vanhempien työpäivä alkaa yleensä aamukuudelta. Tänä aamuna navetassa odottaa yllätys. Oona-hiehon vasikan piti syntyä vasta viikon kuluttua. **Poikiminen** on kuitenkin jo ehtinyt tapahtua. Kun Marjo astuu navettaan, hän näkee Oonan ja vasikan.



Vähän aikaa emmittyään vastasyntynyt vasikka nousee omille jaloilleen. Hetken emo ja vasikka nuuskivat toisiaan. Sitten Marjo äiti vie varovaisesti tuupaten pikkuvista omaan **karsinaansa**. Siellä on lämpimämpi kuin lehmien suvressa navetassa.

Irina herää lypsykoneen tasaiseen hurinaan. Enää ei ole pimeää, kun aamulla herää, vaan varovainen auringon juova taivaalla auttaa nousemaan ylös. Talossa on hiljaista, mutta hän tietää, että vanhemmat ovat lähellä, ajotien päässä navetassa.



Irina nauttii hiljaisesta hetkestä. Puuro on hautunut kattilassa pehmeäksi. Kun hän oli pienempi, äiti tuli navetasta, herätti Irinan ja he söivät aamiaisen yhdessä ennen kuin äiti jatkoi työtään lehmien parissa.

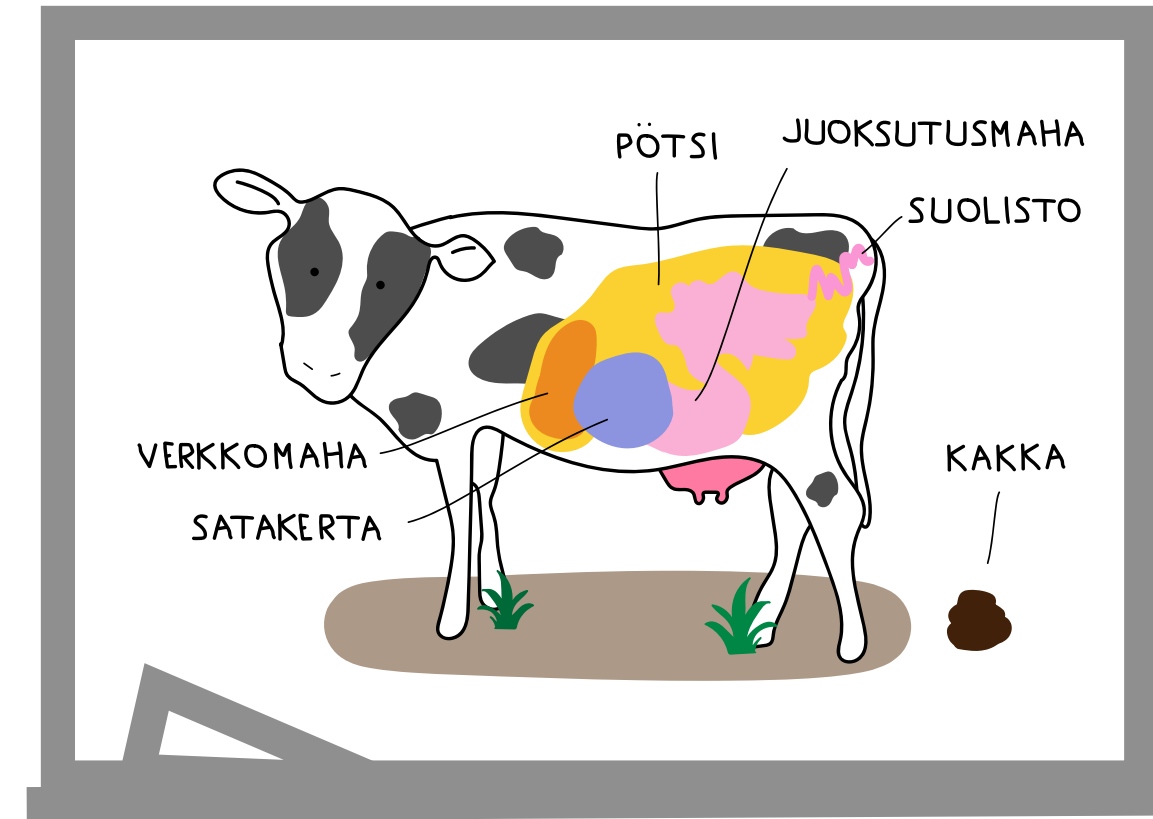
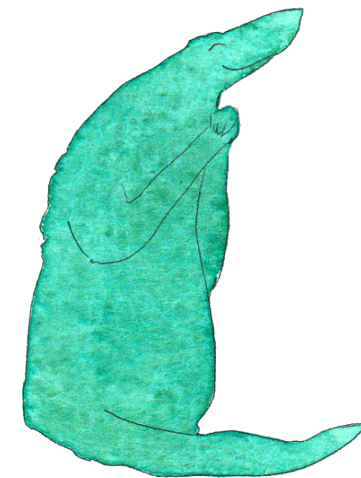
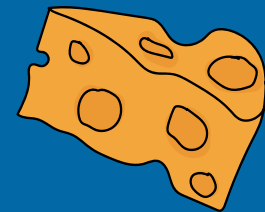
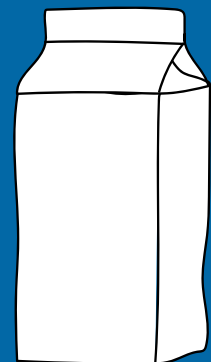
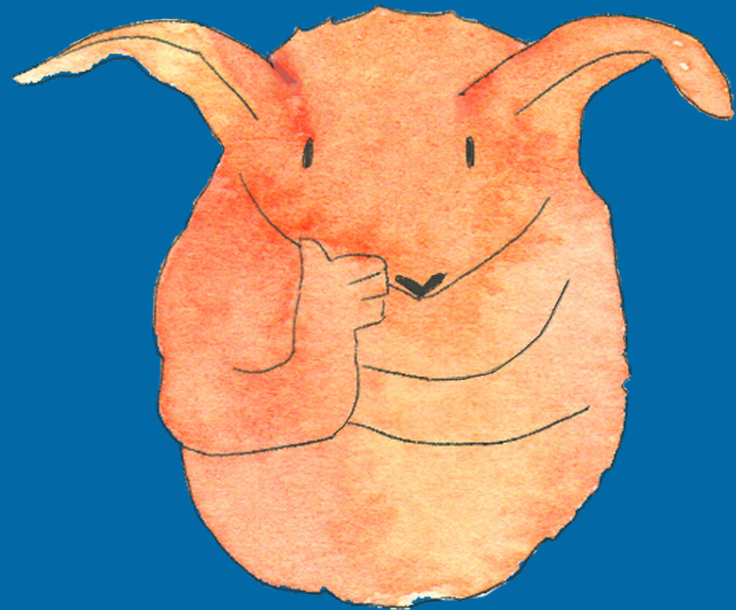


Vastatuuli puhaltaa vajaan kolmen kilometrin pyörämatkalla kouluun. Hassua, Irina ajattelee. Nailon Piitin päivä on paljon rattoisampi kuin minun. Äiti ja isä touhuvat lehmien ympärillä. Siivoavat lypsyaseman ja pedit ja asettavat rehva turvan eteen.

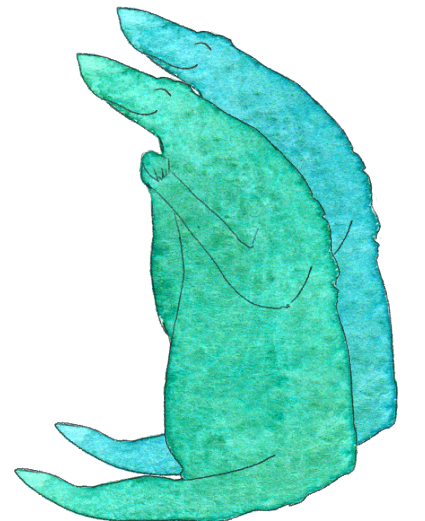


Tiesitkö, että vain osa maidosta juodaan? Syömme maitoa juuston, rahkan, piimän, voin, kerman ja jogurtin muodossa. Suomessa yksi ihminen syö ja juo keskimäärin 300 litraa maitoa vuodessa.

Juustoon tarvitaan paljon maitoa. Yhdestä maitokilosta saadaan vain 100 grammaa juustoa.



"Lehmällä on neljä mahaa", selittää opettaja biologian tunnilla. Verkkomaha, juoksutusmaha, satakerta ja pötsi. Pötsi on mahoista suurin. Jos ekaluokkalainen kiertyisi kippuraksi, mahtuisi hän sinne helposti nukkumaan.





Rehusekoitus tapahtuu apevaunussa.
Traktoria tarvitaan vaunun täyttämiseen.



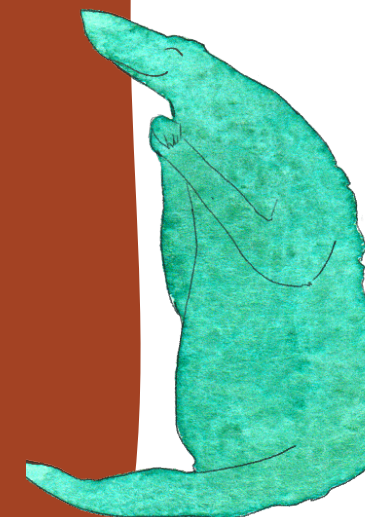
Maitoauto kurvaa pihalle niin kuin joka toinen päivä samoihin aikoihin. Kuski kiinnittää itse letkut maitosäiliöön. Onneksi, sillä näin heidän ei tarvitse päivystää maidon hakemista.

Tänään isä käy kuitenkin juttelemaan kuskin kanssa samalla, kun he ottavat tankkinäytteen ja katsovat viime kuvakauden tulokset. Säiliöauto ajaa saman kieroksen yöstä päivää, kolmel-

la kuskilla. Kuskit tietävät hyvin, mitä lähialueen tiloilla tapahtuu, koska maitoauto käy 20 muullakin maitotilalla. Kun säiliö on täynnä, maito viedään meijeriin.

Tänään **tilatankista** siirtyy 6000 litraa maitoa maitoauton suureen säiliöön. Maitoauton ja perävaunun säiliöön mahtuu yhteensä 40 000 litraa maitoa. Se on yhtä paljon kuin mitä Hyvinkään kokoisen kaupungin asukkaat käyttävät yhden päivän aikana.

Maitoa voi juoda sellaisenaan ja **kerman saa kuoria** täysmaidon päältä. Jogurttia, piimää ja rahkaa on helppo tehdä itsekin. Silti nykyään kaikki maidot viedään meijeriin ja -lostettavaksi ennen kun ne päätyvät





”Kello on pian neljä”, isä huikkaa. On aika siirtyä äidin luo lypsyasemalle, isojen lehmien pariin. Irina saa tänään opetella lypsämistä.



Utareet
Vedin
Lypsin

Irina pyhkäisee vetimet märällä rätillä ja odottaa hetken. ”Nyt maito on laskeutunut. Voit kiinnittää lypsimet”, isä neuvoo. Nailon Piitin utareet tuntuvat kovilta. Irina seuraa, miten maito siirtyy vaahdoten putkistoon. Kun maitovirta loppuu, lypsimet irtoavat itsestään. Nyt utareet ovat ihan velttoina. Ihmeellistä, Irina tuumii, aamulla saadaan taas maitoa.

Irinan huoneessa kesän suunnittelu pääsee täyteen vauhtiin. ”Tuleeko Marianna taas? Odotan jo kamalasti meidän iltalenkkejä Mexican, Nailon Piitin ja maljakon kanssa”, Alina huokaa.

”Kerrotaan myös viimeisyksisestä ratsuriemusta sänkipellolla. Se ei ollut ihan kesälomaa, mutta eiköhän se ollut kesän pääpalkinto? Kun yhteistyö sujuu kuin ajatusleikki”, Irina ehdottaa.

”Lehmä on paljon itsenäisempi ratsu kuin hevonen. Sitä ei voi pakottaa. Lehmän tarvitsee haluta samaan suuntaan kuin ratsastaja. Ja se onnistuu parhaiten kesäloman jälkeen, kun on harjannut, taluttanut ja ratsastanut monta päivää peräkkäin”, Alina komppaa.



”Äiti ja isä ovat seuranneet ratsulehmien hyvinvointia tarkoin. He ovat sanelleet, että saamme kouluttaa lehmiä niin paljon kuin halvamme, koska ratsulehmämme voivat silmiinpistävän hyvin. Antavat maitoa samalla tavalla kuin ilman ratsastamista ja ovat terveitä.”

”Äiti on korostanut, että nyt kun painomme nousee, pitää olla enemmän malttia ennen kuin nousemme uuden eläimen selkään. **Nyrkkisääntö** on, että ratsastajan paino mahtuu ainakin seitsemän kertaa lehmän painoon. Meidän lehmille 60 kiloinen ratsastaja ei olisi ongelma. Ne painavat 600 tai jopa 800 kiloa.”

”Joo. Kerrommeko, että ihmiset ovat ratsastaneet lehmillä aikaisemmin kuin hevosilla?” Alina heittää väliin, ”Lehmillä ratsastavia ihmisiä näkee jo luola-maalauksissa.”

”Muinaistarvuissakin kerrotaan lehmistä ja härkäratsastajista. Kuuluisin on **kreikkalainen prinsessa Europa**, josta meidänkin mantereemme Eurooppa on saanut mahdollisesti nimensä. Lehmä ei ole jalostettu ainoastaan maidon- tai lihan tuotantoon. Ennen lehmä käytettiin yhtä lailla työn tekemiseen ja ratsastamiseen. Lehmät ja härät vetivät kyntöauraa pelolla ja vaunuja tavaroiden kuljettamiseen.”



Härkä vetämässä lumella lastattua kärryä Helsingin keskustassa, noin 1940-luvulla. Helsingin kaupunginmuseo.

”Siitä on **Vanha Härkätie** Turusta Hämeenlinnaankin saanut nimensä”, Irina innostuu. ”Nykyään käytetään yleisesti hevosta ratsastamiseen, koska se on helpompaa”, Alina täydentää. ”Hevoset eivät märehdi, jolloin niiden ratsastamiseksi ei tarvitse sovittaa aikatauluja, niin kuin me sovitetaan lehmien syömisen ja lypsämisen mukaan”, Irina asettelee kuvat koulusta saamaansa pahviarkkiin samalla kun puhuu.



Keravan nuorisovankilan vangit ratsastamassa lehmillä noin 1920-luvulla. Keravan museo. Lauri Osvold Viitaseen kokoelma.



Europa ja sonni. Vaasimaalaus. Tekijä Asteas, noin 370 vuotta ennen meidän ajanlaskumme alkua.

Navettakieli

Navetta - rakennus, jossa nautakarja asustaa.

Nauta - lehmät, hiehot, vasikat, sonnit, mullikat.

Karja - maatilan eläimet.

Karjatila - maatila, jossa pidetään eläimiä ja tuotetaan lihaa, kananmunia tai maitoa.

Maitotila - maatila, jossa pidetään lehmiä ja tuotetaan maitoa.

Vasikka - vauva- ja lapsinauta. Yli puolivuotiaita tyttöautoja sanotaan hiehoiksi ja poikavasikoita mulleiksi. Lehmävasikasta kasvaa lehmä, sonnivasikasta sonni.

Lehmä - emo- tai äitinauta, joka antaa maitoa noin 9 kuukautta vasikan syntymän jälkeen. Saa yleensä yhden vasikan vuodessa. Kaksoset ovat yhtä yleisiä kuin ihmisillä.

Emo - minkä tahansa eläinlajin äiti.

Sonni - miespuolinen nauta. Yleensä asustaa muualla. Useimmat sonnit kasvatetaan lihan vuoksi. Sonneista saadaan myös siemenet vasikoita varten. Yleensä maitotilalla lehmä *siennetään*, jotta vasikka saa alkunsa. Mutta lehmä voidaan myös viedä sonnille *astutettavaksi*. Sana tulee siitä, että sonni astuu ihan oikeasti lehmän selkään.

Kun lehmällä on vasikanalku mahassa, sitä sanotaan *tiineeksi* tai *kantavaksi*. Ihmisillä sanotaan, että äiti on *raskaana* tai *odottaa*.

Vasikan syntymää sanotaan *poikimiseksi*. Sen jälkeen emo onkin aika poikki.

Askareet - päivittäiset työt navetassa.

Lypsäminen - pehmeä liike, jolla saadaan maitoa sekä utareesta että rinnoista. Lypsäminen jäljittelee vauvan tai vasikan imemistä. Lypsää voi käsin tai koneella. Liike on aina sama. Järjestelyt ovat hyvin erilaiset. Lypsykoneen voi kiinnittää ihminen tai robotti. Lypsää voi lypsyasemalla tai lehmän parressa.

Parsi - lehmän makuupaikka.

Karsina - rajattu alue, yhdelle tai kahdelle eläimelle.

Pihatto - iso navettarakennus, jossa lehmä liikkuu ruokintapaikoille ja makuuparsille vapaasti. Pihatto voi olla kylmä tai lämmin.

Utareet - lehmän rinnat. Mutta niitä on neljä ja ne ovat lehmän takana ja alla eivätkä edessä.

Lypsy - tapahtuma, jolloin maitoa lypsetään.

Rehu - eläinten ruoka.

Ape - rehusekoitus.

Märehtiminen - taito palauttaa rehu mahasta suuhun ja pureskella uudelleen.

Lanta - lehmän kakka. Sitä tulee paljon päivän aikana. Sen ravinteet auttavat kasveja kasvamaan. Siksi puhutaan myös kukkien lannoittamisesta, vaikka kyse olisi ravinnetikusta. Kukkien ravinnetikku onkin keinolannoite.

Kuivike - puru, turve tai olki. Laitetaan eläinten makuupaikoille. On pehmeää ja pitää alustan kuivana. Pitää vaihtaa usein, koska se imee lehmän virtsan itseensä.

Maitoauto - iso rekka, jossa iso säiliö ja usein myös perävaunu.

Tilasäiliö - terästankki, jossa maito jäähdytetään lypsyn jälkeen ja säilötään, kunnes maitoauto tulee.



Kirjan tausta aikuisille lukijoille

Kirjassa oleva maitotila, Irina ja hänen perheensäkin, on olemassa, ja päivä olisi voinut tapahtua lähes sellaisenaan. Silti tämä ei tarkoita, että kaikilla maitotiloilla toimittaisiin samalla tavalla. Kirjassa on kuvattu tarkasti maitotilan yleiset askaaret ja työvaiheet. Silti moni maitotila näyttää erilaiselta. Lehmillä ratsastaminen on hyvin harvinaista.

Noin puolet suomalaisista lehmistä elää samanlaisessa navetassa. Niin kuin yli puolet suomalaisista maitotilallisista, viljelevät Irinan vanhemmat suurimman osan eläinten rehusta itse ja päästävät kaikki eläimet kesällä laitumelle. Ennen kuin he rakensivat kirjassa kuvatun navetan vuonna 2008 heillä oli 30 lehmää. He olivat rohkeita ja päättivät kokeilla ennakkoluulottomasti, miten heidän arvostamansa tapa hoitaa lehmiä ja tuottaa maitoa toimii isommassa mittakaavassa.

Vuonna 2008 sadan lehmän navetta oli todella suuri. Nyt, toistakymmentä vuotta myöhemmin, on rakennettu monia samankokoisia navettoja ja sadan lehmän navettaa pidetään tavanomaisena. Mediassa puhutaan paljon isoista navetoista, mutta tämä ei silti tarkoita, että isot navetat olisivat Suomessa kovin yleisiä. Karjatilojen keskikoko on myös vuonna 2020 alle 50 lehmää, koska puolet suomalaisista maitotiloista pitää yhä alle 30 lehmää.

Kirja on tehty ajatuksella, että se kuvaisi myös kymmenen vuoden päästä, mistä maito tulee. Riippumatta siitä, onko tilalla paljon lehmiä vai vähän lehmiä työ on hyvin monipuolista. Tämä kirja kertoo talvitöistä. Kesätyöt ovatkin toisen kirjan aihe. Silloin kerrotaan kevään peltotyöstä ja viljan puinnista, laitumien rakentamisesta ja säilörehunteosta.

