

Jan Strang

Suomen kartan historia

1532–2005

Kokoelma näytesivuja

Sivut:

- 5 *Sisällyluettelo*
- 16 *1500-luku (sivu)*
- 55 *1600-luku (aukeaman puolikas)*
- 56 *1600-luku (sivu)*
- 117 *O.C. von Fieandtin kartat -luvun alku*
- 161 *Suomenkieliset kartat -luvun alku*
- 223 *Kouluseinäkartat -luvun alku*
- 259 *Osa lehtijakokartasta (luku Pitäjänkartat)*
- 278 *Rautatiekartat -luvun alku*
- 294 *Autolikkenteen tiekartat -luvun alku*
- 307 *Tiekartoista*
- 323 *Ote bibliografiasta*

Antiikki-Kirja, Helsinki 2020

Sisällysluettelo

Alku

- Sisällysluettelo 5
- Esipuhe 7
- Johdanto - Suomen kartta ja Suomen kartoitus 8

Olaus Magnuksen kartan aika 1532-1625

- Suomi 1500-luvun kartoilla 12
- Zieglerin Schondia 12
- Olaus Magnuksen Carta marina v. 1539 14
- Carta marinaan perustuvat Pohjoismaiden kartat Suomen karttoina 19

Buren kartan aika 1626-1746

- Anders Buren kartoitukset 24
- Buren Lapin kartta v. 1611 28
- Buren suuri Pohjolan kartta v. 1626 30
- Buren kartan kopiointi 37
- Bure kartan Massa-Gerritsz-Hondius -editio 40
- Buren kartan parannusyritykset Ruotsissa 46
- Blaeun Bure-kartat 48
- Blaeun Suomen kartta 50
- Janssoniuksen perillisten Suomen kartta 53
- De Witin Suomen kartta 54
- Sansonin Suomen kartat 56
- Blaeun ja De Witin Lapin kartat 58
- Schefferuksen kirjan Lapin kartat 60
- Kainuun vapaaherrakunnan kartta 61
- Buren karttaan perustuvat Pohjoismaiden ja Ruotsi-Suomen kartat 1650-1800 62
- Buren karttaan perustuvat Suomen kartat 1700-luvulta 64

Buurmanin kartan aika 1747-1798

- Buurmanin Ruotsi-Suomen kartta v. 1747 68
- Mareliuksen vedenjakajakartta 70
- Buurmanin karttaan perustuvat Pohjoismaiden ja Ruotsi-Suomen kartat 72
- Homannin perillisten Suomen kartta 1789 75
- Käsien piirretyt Suomen kartat 1738-1805 76

Ruotsin vallan ajan tie- ja paikalliskartat

- Lapin kartat 1700-1802 88
- Tiennäyttäjäkirjat ja tiekartat 1707-1795 93
- Suomenlahden kartat 1742-1792 98
- Maanmittauskonttorin läänikartat 104
- Tornionjokilaakson kartat 1738-1809 108
- Pienet Ahvenanmaan kartat 1739-1809 111
- Kustaa III:n sodan sotakartat 1788-1890 112
- Fieandtintopografiset kartat 1799-1805 117
- Ruotsin vallan ajan pitäjänkartat 1758-1808 122
- Wermingin kaupunkien ympäristökartat 125
- Tiedeakatemian kartat 1740-1751 127
- Venäläiset Suomen osa-aluekartat 1710-1809 128

Hällströmin kartan aika 1798-1863

- Hällströmin Suomi-kartasto v. 1799 130
- Hällströmin tiekartta ja v. 1808 kartat 136
- Autonomian ajan alun venäläiset kartat 138
- Venäjän "Satalehtisen kartan" Suomi 138
- Pjadyševin Suomen kartta 141
- Schubertin kartan Etelä-Suomi 142
- Muut venäläiset Suomen kartat 1809-1917 143
- Ekwallin karttahanke 144
- Muistoja Ruotsin vallan ajalta 146
- Ensimmäinen suomalainen Suomen kartta 147

Eklundin kartan aika 1840-1872

- Eklundin Suomen kartta 148
- Lindemanin Posti- ja tiekartta ja kestikievari-ajan muut tiekartat ja tiennäyttäjät 153
- Tiennäyttäjäkirjat 1808-1923 158
- Vähemmän tarkkoja kartoja 1835-1860 160
- Ensimmäinen suomenkielinen Suomen kartta 161
- Gyldénin korkokartta ja "harjannekartta" 164
- Muut Suomen yleiskartat 1846-1872 166

Yleiskartan aika I - 1864-1917

- Maanmittaushallituksen Yleiskartta 175
- I.J. Inbergin kartat 187
- Lääni- ja kihlakuntakartat 199
- Muut autonomian ajan paikalliskartat 209
- Koko Suomen yleiskartat 1871-1917 213
- Koulukartastojen Suomen kartat 1832-1917 216
- Kouluseinäkarttojen Suomi 1846-1917 223
- Teema- ja matkailijakartastot 1866-1917 226

Yleiskartan aika II - 1918-1960

- Koko Suomen yleiskartat 1917-1960 235
- Taloudelliset kartat 1912-1955 244
- Pitäjänkartat 1912-1955 252
- Topografiset karttasarjat 1918-1947 261

Peruskartan aika 1947-2005

- Peruskartat ja Peruskartasto 1947-2005 268
- Peruskartastoon perustuvat karttasarjat 1955-2005 271
- 2000-luku 277

Liikennekartat 1857-2005

- Rautatiekartat 278
- Postikartat 291
- Autoliikenteen tiekartat 1913-1970 294

Loppu

- Bibliografia 312
- Lähteet 379
- Henkilöhakemisto 383

Summary in English 377

jan useimmille kartoille niin häntä ennen kuin hänen jälkeensä. Monet oppineet ovat jälkeensä yrittäneet yhdistää Olaus Magnuksen koordinaatistoa maantieteelliseen koordinaatistoon siinä onnistumatta. Nämä yritykset saattavat olla syy siihen, että monet kirjoittajat ovat antaneet kartan mittakaavasta kaukana totuudesta olevia arvoja kuten Richterin 1:5 700 000 tai Baijerin valtionkirjaston 1:3 600 000. Kartan oman mittakaavajanan ja kartalla olevien paikkakuntien etäisyyksien mukaan mitattuna mittakaava on välillä 1:1 200 000–1:2 100 000, keskimäärin 1:1 600 000.

Toinen Olaus Magnuksen huonosta maantieteen hallinnasta kertova seikka on, että useimmille järville on merkitty useita laskujokia. Todellisuus on, että järvillä on laskujokia lähes aina vain yksi – muu on harvinainen poikkeus. Päijänteelle Olaus on merkinnyt peräti viisi laskujokea.

Kartasta ja sen sisällöstä on kirjoitettu lukuisia tutkimuksia ja kirjoja sekä lukemattomia lehtiartikkeleita – uusia kirjoitetaan jatkuvasti.

Kartan säilyneet kappaleet

Kartan alkuperäistä vuoden 1539 painosta on säilynyt vain kaksi kappaletta. Pitkään luultiin, että kaikki kappaleet olisivat aikojen kuluessa kadonneet, mutta v. 1886 saksalainen kielitieteilijä Oskar Brenner löysi Baijerin valtionkirjastosta Münchenistä yhden kappaleen. Toinen kappale löytyi Sveitsistä vuonna 1962 ja se on nykyisin Uppsalan yliopiston kirjastossa. Kumpikin kappaleista on yksivärinen.

Olaus Magnus

Olaus Magnus (s. Linköping 1490-luvun alku, k. Rooma 1.8.1557) oli ruotsalainen kirkonmies ja oppinut. Opiskeltuaan monissa yliopistoissa Saksassa hän palasi maisterina Ruotsiin vuonna 1517. Tämän jälkeen hän hoiti eri kirkollisia toimia Ruotsissa. Vuosina 1518–1519 hän teki pitkän aneidenmyyntimatkan, joka pohjoisessa ylettyi aina Tornionjokilaaksoon asti. Vuonna 1522 hänestä tuli Strängnäsän tuomirovasti. Vuonna 1524 Olaus Magnus kuningas Kustaa Vaasan toimeksiannosta matkusti Roomaan. Tämän jälkeen hän ei enää palannut Ruotsiin. Kustaa Vaasan johdolla Ruotsi lähti uskonpuhdistuksen tielle. Olaus Magnus ja hänen veljensä arkkipiispa Johannes Magnus valitsivat roomalaiskatolisuuden ja jäivät ulkomaille. Olaus Magnus asui pitkään Itämeren rannalla Danzigissa, sitten Italian Venetsiassa ja viimeksi Roomassa. Historiaan hänen nimensä on jäänyt kahden suurtyön ansiosta. Ne ovat Pohjoismaiden kartta "Carta marina" ja hänen kirjansa pohjoisten kansojen historiakirjansa "Historia de gentibus septentrionalibus". Yhdessä nämä suurtyöt muodostavat rikkaimman tietolähteen Euroopan pohjoisten alueiden oloista ja elämästä 1500-luvulla. Olaus Magnuksen kirjoissa hänen arvonimekseen mainitaan Uppsalan arkkipiispa. Tuota virkaa hän ei koskaan hoitanut. Paavi nimitti hänet Uppsalan arkkipiispaksi vuonna 1544, vaikka katolisella piispalla ei protestanttiseen Ruotsiin enää tuolloin ollut menemistä.



Carta marinan näköispainokset

Kartasta on tehty lukuisia näköispainoksia sekä alkuperäismittakaavassa että pienennettynä. Ensimmäisen julkaisi jo kartan löytäjä O. Brenner vuonna 1886.^{#5} Varhaisimmat alkuperäismittakaavassa tehdyt näköispainokset valmistuivat vuonna 1887.^{#6-7} Myöhemmin kartta on julkaistu alkuperäiskoossa Ruotsissa vuosina 1938^{#8} ja 1949^{#9-10}. Kartasta on olemassa useita monivärisiä "näköispainoksia" erityisesti viime vuosikymmenten ajalta. Värien osalta nämä eivät ole autenttisia Olaus Magnuksen karttoja, vaan eri nykyaikalaisten taiteilijoiden luovuuden tuotteita. Varhaisin väripainatus Pohjoismaissa on Generalstabens litografiska anstalt -kustantamon Ruotsissa vuonna 1959 valmistama

Kuva (↑) Olaus Magnuksen pieni Pohjoismaiden kartta, joka oli kuvituksena hänen v. 1555 ilmestyneessä Pohjoisten kansojen historia -teoksessaan ja jo vuotta aiemmin hänen toimittamaan ilmestyneessä veljensä Johannes Magnuksen Goottien historia -teoksessa. Tässä kirjan vuoden 1565 italialaisen painoksen versio, jossa painojälki on alkuperäispainosta terävämpi ja merihirviöt pelottavammat.^{#17} 26×17 cm (KK)

Kuva (→): Itä- ja Pohjois-Suomi Carta marinalla.^{#5} (faks)



N. Sansonin Suomen kartat 1:880 000 v. 1666^{#70-83 & #130-137}

Edellä mainittujen hollantilaisten Blaeun ja Janssoniuksen rinnalla kolmas-kin 1660-luvun suuri karttakustantaja ryhtyi Suomen karttojen julkaisijaksi. Ranskalainen maantieteilijä, kartografi ja kustantaja Nicolas Sanson julkaisi vuosina 1666-1669 sarjan Suomea kuvaavia karttoja. Hän ei tyytynyt painamaan karttojaan Buren alkuperäiskartan mittakaavassa 1:2 000 000 kuten hollantilaiset kollegansa, vaan suurensi mittakaavan yli kaksinkertaiseksi, arvoon 1:880 000. Suomi ei enää mahtunut yhdelle tai kahdelle lehdelle: lehtiä tarvittiin Lappi mukaan lukien kuusi kappaletta.

Karttoihin sisältyy hollantilaisiin karttoihin verrattuna merkittävä lisätieto: maakuntien eli silloisten läänien rajat. Tiedossa ei ole mistä Sanson on saanut tietonsa Suomen ja Ruotsin läänien rajoista. Yhtään varhaisempaa karttaa, jolle rajat olisi merkitty, ei tunneta, joten miltään varhaisemmalta kartalta hän ei niitä ole voinut kopioida. Todennäköisin mahdollisuus on, että hän on hyödyntänyt jotain Pariisissa saatavilla ollutta tekstimuotoista lähdettä. Ilmeisesti lähde on ollut professori Michael Wexionius-Gyldenstolpen Turussa vuonna 1650 julkaisema kirja *Epitome descriptionis Sueciae, Gothiae, Fennigiae, et subjectarum provinciarum*. Si-

hen sisältyy riittävän tarkat maantieteelliset kuvaukset Ruotsi-Suomen lääneistä. Muilta osin Sansoninkin kartat ovat Buren kartan Hondius-version lähes toisintoja.

Kartat sisältyvät Sansonin atlaksen *Cartes Générales de toutes les parties du monde* vuonna 1667 ilmestyneen neljännen laajennetun painoksen ensimmäiseen osaan. Atlaksen ensimmäisessä painoksessa vuodelta 1658 oli 113 karttaa. Myöhemmissä painoksissa karttojen määrä lisääntyi niin että vuoden 1667 painoksessa karttoja oli 200 kappaletta joukossa 17 kappaletta Buren karttaan perustuvaa Pohjoismaiden karttaa. Sanson teki yhteistyötä toisen pariisilaisen karttakauppiaan Pierre Marietten kanssa. Useimmista kartaston kartoista tehtiin omat versiot kummallekin kustantajalle. Ne poikkeavat toisistaan vain kustantajamerkinneen osalta siten, että Sansonin itsensä myymissä kartoissa lukee *chez l'Auteur* ja Marietten myymissä *chez Pierre Mariette Rue St Jacques a l'Esperance*.

Karttoja myytiin sittemmin sekä yksittäin että atlaksiin sidottuina pitkälle 1700-luvun jälkipuolelle saakka. Karttoista on painoksia, joihin julkaisuvuodeksi on merkitty myöhempiä vuosilukuja, kuten 1688 ja 1703, mahdollisesti muitakin. 1730-luvulta lähtien Sansonin karttojen

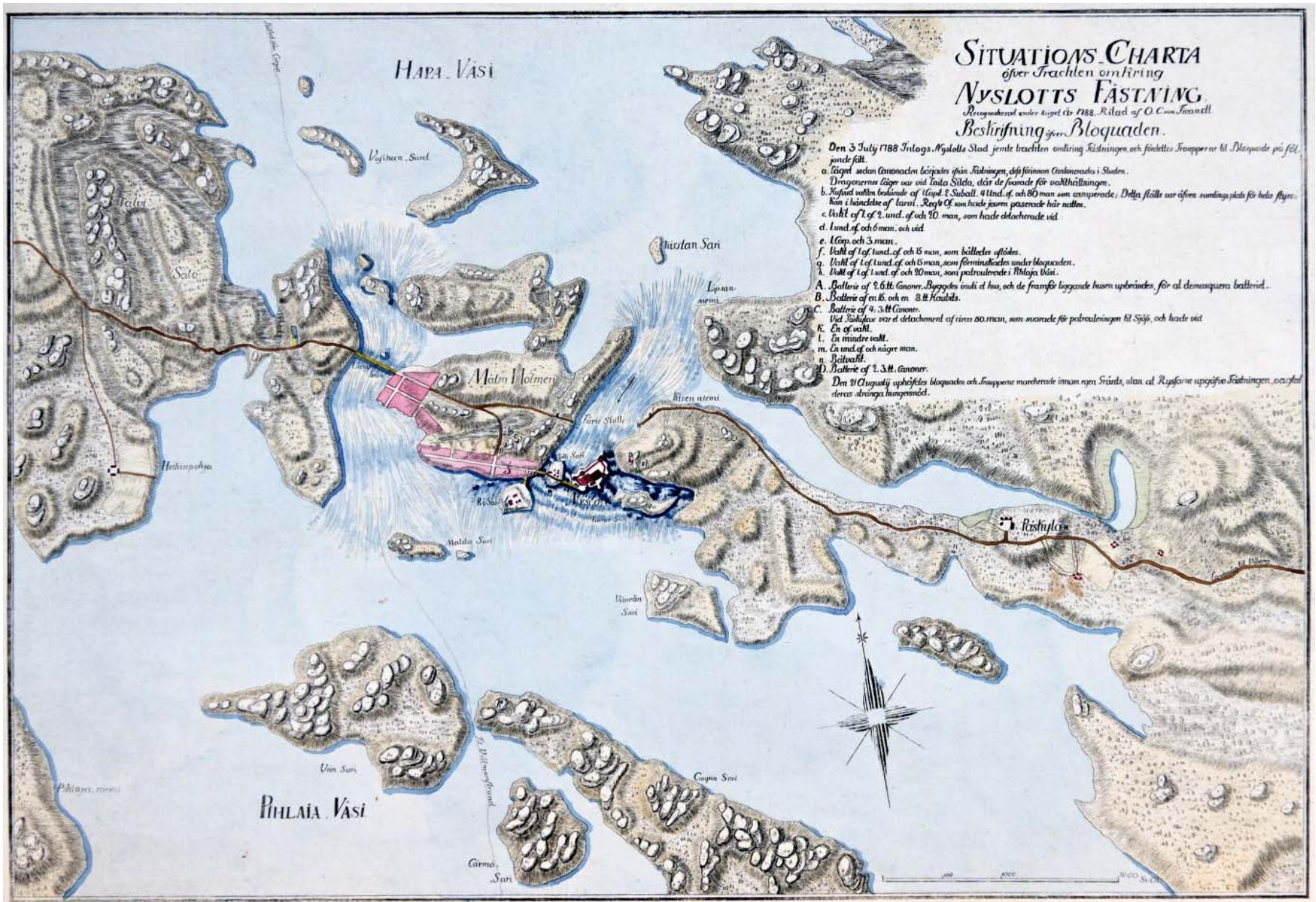
julkaisemista jatkoi maantieteilijä Robert de Vaugondy. Hänen toimestaan 1740-luvulla otettuihin uusintapainoksiin on lisätty uusi vuosiluku ja Robertin nimi. Vaikuttaa siltä, että kaikista Suomea esittävistä kartoista olisi myös tällainen 1740-luvun painos.

Näkemissäni kappaleissa ovat hallinnolliset rajat yleensä olleet ohuesti värillä korostetut. Tyypillisesti on käytetty mm. oranssia väriä.

Nicolas Sanson

Nicolas Sanson d'Abbeville (s. 20.12.1600, k. 7.7.1667) oli ranskalainen kartografi ja karttakustantaja – aikansa maineikkain ranskalainen karttojen tekijä. Häntä on kutsuttu Ranskan kartografian isäksi. Hän valmisti yli 300 painettua karttaa sekä atlaksia. Hän oli Ranskan kuninkaallinen kartografi ja maan kuninkaiden maantiedon opettaja. Sansonin perustamaa kustannusliikettä jatkoivat hänen poikansa Adrien (1639-1718) ja Guillaume (1633-1703).





Otto Carl von Fieandtin topografiset kartat

Kuva (1): O.C. von Fieandtin Savonlinnan kartta on varhaisin Fieandtin karttasarjan kartoista. #204 22x32 cm (KK/js)

O.C. von Fieandt

Otto Carl von Fieandt (s. 20.6.1758 Mikkeli, k. 17.5.1825 Mikkeli) oli suomalainen upseeri ja sotilaskouluttaja. Hän osallistui v. 1788–1789 Kustaa III:n sotaan kapteenin arvoisena tiedustelijana sekä rajan ja taistelupaikkojen kartoittajana. Hän kuului Anjalan liittoon. Everstiluutnantti 1794 ja Haapaniemen sotakoulun topografian opettaja. Osallistui vuoden 1809 valtiopäiville. Haapaniemen topografikunnan päällikkö v. 1812–1819. Vaikka kuparipiirrostekniikka oli Euroopassa laajalle levinnyt jo 1600-luvulla ja oli yhä 1800-luvun alussa eniten käytetty karttojen monistustekniikka, niin Suomeen tuo tekniikka ei oikeastaan koskaan levinnyt. Otto von Fieandt oli yksi niistä yhden käden sormin luettavista henkilöistä, jotka tekniikan Suomessa taisivat ja sitä käyttivät.

Fieandtin taistelupaikkakartat

Eversti Otto Carl von Fieandtin erityinen ansio sotilaskarttojen tekijänä oli, että hän ei vain piirtänyt karttoja, vaan myös itse kaiversi ne kuparilaatoille ja julkaisi painettuina. Häneltä tunnetaan kymmenen kuparipainossa painettua karttaa. Valtaosa niistä on Ruotsin vallan ajalta vuosilta 1799–1808 ja ne kuvaavat vuosien 1788–1790 sodan taistelupaikkoja rajan Venäjän puolella. Kartat lienevät tarkoitetut sotilaskoulutuksen avuksi.

Ensimmäisinä Fieandt julkaisi Savonlinnan ympäristön ja Laitaatsillan taistelun kartat vuonna 1799. Niistä julkaistiin laaja arvio lehdessä *Journal för svensk litteratur*.¹ Artikkelissa otetaan kantaa karttojen salailuun ja tuodaan esille ajatus, että karttojen suurempi julkisuus niin, että karttoja olisi rintamaupseereillakin eikä vain ylimmällä sodanjohdolla, auttaisi enemmän omaa sodankäyntiä kuin vihollisen. Artikkelista todetaan, että ensimmäisiä töitään kaivertajana kun von Fieandt teki, niin kokeneen mestarin tasolle hän

1 Vuodelta 1800, s. 41–52.

ei yltänyt. Artikkelin kirjoittajan mielestä kirjainten kaivertamisessa olisi ollut parantamisen varaa ja toteaa, että: *kirjainten kaivertamisen ulkoistaminen ammattikaivertajalle ei etäisellä paikkakunnalla (Kuopiossa) työskennelleelle tekijälle ollut mahdollista, koska kaivertajia siellä ei ollut, mikä lause paljastaa paikkakunnan, jossa von Fieandt on karttansa kaivertanut. Se, että kirjoittaja on löytänyt virheitä suomalaisten nimien oikeinkirjoituksesta, kertoo, että hän on ollut suomalainen. Esimerkiksi kun von Fieandtin kartalla lukee Hapa Väsi niin kirjoittajan mukaan pitäisi lukea Haapa Wesi.*²

Karttojen mittakaava on useimmiten 1:20 000. Lähes kaikki näkemäni kartat ovat olleet yhtenäiseen tyyliin käsin väritetyt. Tätä väritystyyliä voi kuvata Fieandtin tyyliksi ja on se seuraava: Järvien vedet ovat tasaisen vaaleana sinisellä, virtaavat vedet tummemmalla. Maasto, pel-

2 Arvostelijan nimi ei ole tiedossa, mutta eräs mahdollisuus on, että hän olisi H.G. Porthan, jonka ilmeisesti kirjoittama on samassa lehden numerossa julkaistu C.P. Hällströmin kartaston laaja arvostelu. Katso: Strang & Harju 2005 s. 18–19.

Suomen karttoja suomen kielellä

Ensimmäinen suomenkielinen Suomen kartta



Suomen kielen tulo kartoille

Vuonna 1809 syntyneen autonomisen Suomen suuriruhtinaskunnan virallinen kieli oli ruotsi. Niinpä oli luonnollista, että kartatkin julkaistiin ensi sijassa ruotsinkielisinä. Suomen nousu maan sivistyskieleksi, ensin ruotsin rinnalle ja sitten ohi, tapahtui verkkaisesti kestäen lähes koko 1800-luvun. Merkkipaaluja ovat Suomalaisen kirjallisuuden seuran perustaminen ja Kalevalan ilmestyminen 1830-luvulla sekä Suomen kielen saavuttama asema maan toisena virallisena kielellä 1860-luvulla.

Ensimmäinen suomenkielinen kartta "Eurooppa 1820" ilmestyi vuonna 1821 Turun *Wiikko-sanomia* -lehden liitteenä. Ensimmäinen suomenkielinen oman maan kartta oli J. Karstenin "Suomen-maa" vuodelta 1844. 1840–1850-luvulla suomalaismies Paavo Tikkanen ja Suomalaisen kirjallisuuden seura julkaisivat yhteensä kuusi suomenkielistä Suomen karttaa, joista yksi oli läänikartta. 1860-luvulla kustantaja J.W. Lilja julkaisi ensimmäiset suomenkielisen koulukartaston ja muutaman muun suomenkielisen kartan. Vuonna 1873 valmistunut Maanmittauksen ylläpidon suuri Suomen yleiskartta 1:400 000 (vuosisadan merkittävin Suomen kartta), oli kuitenkin vielä yksikielisesti ruotsinkielinen. I.J. Inbergin siitä v. 1875 julkaisema yhteenveto "Suomenmaan kartta" 1:1 000 000 oli taas yksikielisen suomenkielinen, mikä vaikeutti sen myyntiä. Kartan v. 1900 julkaistu toinen painos oli kaksikielinen, mistä kieliformaatista noihin aikoihin muodostui yleisin käytäntö.

J.A. Karsten

Johan Anton Karsten (s. 17.1.1795 Pälkäne, k. 14.4.1871 Kuopio) ryhtyi nuorena sotilasuralle. Hän toimi vuonna 1817 Haapaniemen topografikoulun matematiikan ja ranskan kielen opettajan. Erosi majurin arvoisena sotapalveluksesta vuonna 1830 asettuen Kuopioon. Sinne hän perusti vuonna 1843 Sisä-Suomen ensimmäisen kirjapainon. Karsten oli suomalaisuuden edistäjä sekä Elias Lönnrotin ja J.W. Snellmanin yhteistyökumppani. Hänen kirjapainossaan painettiin maineikkaat lehdet: *Saima*, *Litteraturblad* ja *Maamiehen ystävä*, joista viimeksi mainittu oli myös Karstenin itsensä kustantama.

J.A. Karstenin Suomen-maa v. 1844 - 1:3 800 000 #251

Kuopiossa 1840-luvulla toimiessaan J.W. Snellman yhdessä majuri J.A. Karstenin kanssa perusti lehden *Maamiehen ystävä*. Lehden ensimmäisenä ilmestymisvuonna, loppukesästä 1844, sen liitteenä ilmestyi kaikkien aikojen ensimmäinen suomenkielinen Suomen kartta nimellä *Suomen-maa*. Lehteä kustansi em. kuopiolainen kirjapainonmestari ja kirjakauppias, majuri J.A. Karsten. Lehden toimittaja kartan ilmestymisaikaan oli J. Zitting. Ei ole tiedossa oliko lehteä huhtikuun alkuun asti toimittaneella J.V. Snellmanilla osuus kartan julkaisemispäätökseen. Kartan piirtäminen ja painattaminen vei kuitenkin

Kuva (1): J.A. Karstenin Suomen kartta v. 1844. #251 23x19 cm (KA)

kin oman aikansa, joten päätös sen tilaamisesta on pitänyt tehdä kuukausia ennen ilmestymisajankohtaa eli mahdollisesti jo Snellmanin toimittajakaudella.

Pienikokoinen kartta perustuu Eklundin Suomen kartalle. Kartan piirtäjä ei ole tiedossa, mutta mahdollista ja jopa todennäköistä on, että se olisi julkaisija Karsten itse. Hänellä oli takanaan upseerin ura, josta osa oli palveltu Haapaniemen topografikoulussa, joten hänellä on varmaan ollut tehtävän edellyttämä taito. Karttaa myytiin myös irrallisena kirjakaupoissa hintaan 40 kopeekkaa.

Kartta on selkeä, mikä osin johtuu siitä, että tietoa ei ole kovin paljoa. Pohjoisessa kartta ylettyy hieman napapiirin yläpuolelle. Lappi ei ole mukana edes pienoiskarttana. Karttaan liittyen lehti julkaisi useassa numerossaan laajan, "Matille" suunnatun kansantajuksen Suomen maantieteen kuvauksen. Kirjoittajaa ei mainita.¹

¹ Maamiehen ystävä 1844: nro:t 33, 34, 36, 38 ja 39.

Kouluseinäkarttojen Suomi v. 1846–1917

Kouluseinäkartat

Suurilla seinäkartoilla oli merkittävä osa koulujen maantiedon opetuksessa. Ensimmäinen kotimainen kouluseinäkartta on vuodelta 1846, mikä kertoo, että seinäkartoja on käytetty jo 1800-luvun alussa. Tuolloin ja vielä 1800-luvun puolivälissäkin suurin osa näistä kartoista tuotiin ulkomailta. Suomen kartoja ei ulkomailta saanut, joten ne piti valmistaa kotimaassa. 1800-luvun viimeisinä vuosina Suomessa ryhdyttiin valmistamaan muitakin kouluseinäkartoja kuin vain oman maan. Ahkerimmat seinäkarttojen varhaisista kotimaisista tekijöistä olivat Petrus Nordmann ja Onni Ollila. Nordman teki kartoja Verner Söderströmille ja Onni Ollila Valistukselle. Seuraavassa on tiedot Suomea kuvaavista seinäkartoista vuoteen 1917:

W. Heikelin *Blind-Charta öfwer Finland* v. 1846 - 1:870 000#252

Tämä on ensimmäinen kotimainen kouluseinäkartta. Katso sivu 166.

J.A. Törnroosin Suomen sokeakartta noin v. 1875 - 1:1 000 000#308

Kansallisarkistoon sijoitetussa Tie- ja vesirakennushallituksen arkistossa on ilman nimistöä ja nimekettä oleva painettu Suomen kartta mittakaavassa 1:1 000 000 noin vuodelta 1873. Se on merkitty arkiston luetteloon nimellä *Forststyrelsens blindkarta*, suomennettuna *Metsähallituksen sokeakartta*. Kartalla on vesistöt, lääninrajat, kaupungit sekä rautatiet. Lapilla on Maanmittaushallituksen vuoden 1873 Yleiskartan sille antama muoto. Alamarginaalissa on merkintä, jonka mukaan kartan on piirtänyt J. Törnroos¹ ja litografinut F. Liewendal. Muuta tietoa kartasta ei ole löytynyt.

I.J. Inbergin Suomenmaan kartta koulujen tarpeeksi v. 1876 - 1:1 000 000#313

Tämä on ensimmäinen suomenkielinen Suomen seinäkartta. Katso sivu 191.

G.W. Edlundin kustantama Suomenmaan kartta v. 1877 - 1:860 000#314

Kustantaja G.W. Edlund, julkaisi vuonna 1877 kaksikielisen sokeakarttatyyppisen kouluseinäkartan, joka em. Inbergin kartan tavoin perustuu vuoden 1873 yleiskartalle. Sokeakarttoja kun kartat olivat, niin kielivalinnoilla oli enemmän symbolista kuin karttojen käytettävyyteen liittyvää merkitystä. Edlundin kartta on Inbergin karttaa hieman suurempi, niin kooltaan



kuin mittakaavaltaan. Kartalle on merkitty vesistöt, läänien ja maakuntien rajat, rautatiet, kaupungit, kirkot, majakat, taistelulentät. Kartalla korostuvat läänien rajat - toisin kuin Inbergin kartalla, joka on ensi sijassa luonnonmaantieteellinen.

Kartta maksoi neljänä osalehtenä 8 mk, kankaalla taustettuna 12 mk ja kankaalla taustettuna ja vernissattuna 15 mk. Edlundin mainosten mukaan kartta oli saata-

Kuva (1): G.W. Edlundin kouluseinäkartta 1:860 000 vuodelta 1877.#314
146×88 cm (HYML)

vissa maan kaikista kirjakaupoista. Kartan piirtäjä ei ole tiedossa.

1 J.A. Törnroos (s. 26.8.1842, k. 30.1.1893) oli Maanmittauksen ja metsänhoidon ylihallituksen kartanpiirtäjä v. 1857–1878 ja agentuuriliikkeen harjoittaja v. 1873–1893.

Pitäjänkartat 1:20 000 v. 1918–1951



(1) Pitäjänkarttalehti polyedriprojektiossa ilman pintamerkkejä v. 1918–1926



(2) Pitäjänkarttalehti polyedriprojektiossa pintamerkein v. 1927–1933



(3) Pitäjänkarttalehti yleislehtiassa pintamerkein v. 1927–1951



(4) Pitäjänkarttalehti erillisessä lehtiassa



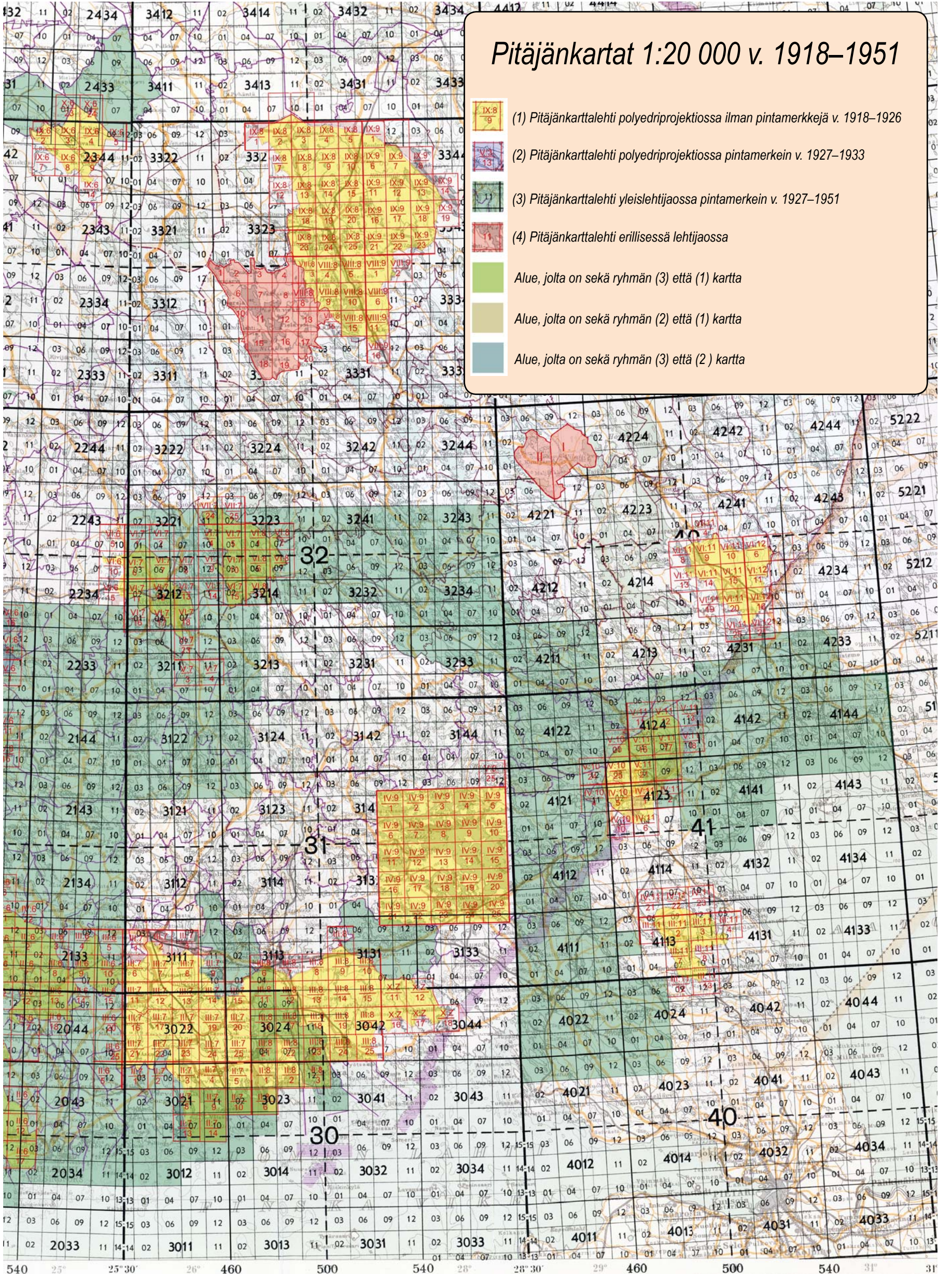
Alue, jolta on sekä ryhmän (3) että (1) kartta



Alue, jolta on sekä ryhmän (2) että (1) kartta



Alue, jolta on sekä ryhmän (3) että (2) kartta



Rautatiekartat

Rautatiekarttojen tyypit

Suuren yleisön kartat

Rautatieverkon kehitys 1860-luvulta lähtien mullisti ihmisten paikasta toiseen siirtymisen kulkutavat ja reitit. Pitkänmatkan liikenne siirtyi rautateille kaikkialla, missä tämä oli mahdollista. Karttojen kysyntään kehitys vaikutti siten, että tuli tarve rautateiden tarjoamia liikkumismahdollisuuksia kuvaaville kartoille. Monet maantiet muuttuivat liityntäliikenteen väyliksi - reiteiksi lähimmälle juna-asemalle.

Ensimmäiset suurelle yleisölle julkaisut rautatiekartat esittelivät yksittäisiä rakennettavia rautatielinjoja ja ilmestyivät yleensä jo, kun päätös radan rakentamisesta oli tehty eli paljon ennen kuin rata oli valmis.

1870-luvun jälkipuolella maassamme oli jo jonkinlainen rautatieverkosto ja siitä eteenpäin rautatiekartat esittivät lähes aina maan koko rataverkkoa. Kaupoissa, kioskeissa ja asemilla myytävät kartat olivat yksityisiä, kaupallisia kustannustuotteita.

Suosituin 1900-luvun rautatiekartta oli aikataulukirja Turistin liitteenä ilmestynyt kartta. Siinä kuvattiin myös laivalinjat ja lentoliikenteen alettua myös lentolinjat.

Toinen merkittävä, laajalle levinnyt, kartta oli Yleinen Liikennekartta, joka 1900-luvun alkupuolella oli esillä jokaisen rautatieaseman odotushuoneen seinällä.

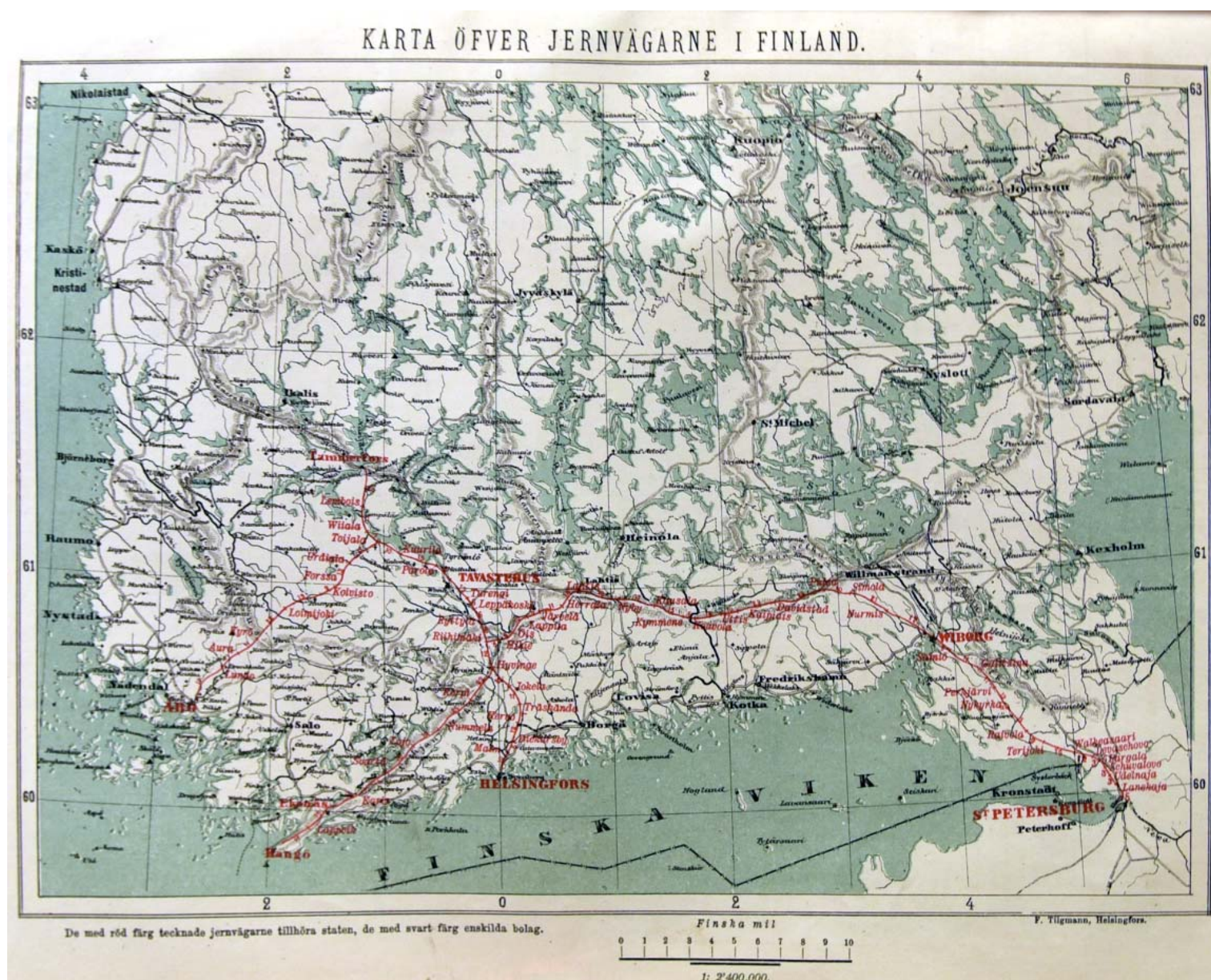
Valtion rautateiden rautatiekomiteoiden viranomaiskäyttöön tekemät kartat

Valtion rautatiet julkaisi omia virkakäyttöön tarkoitettuja Suomen rataverkkoa kuvaavia karttoja. Pisimmän tällaisen

Kuva (↓): Rautatiehallituksen vuoden 1880 vuosikertomuksen rataverkko-kartta.#421 Vastaavat kartat sisältyvät myös vuosien 1876-1879 vuosikertomuksiin (KK/js)

Kuva (→): Helsinki-Hämeenlinna -radan kartan kansi.#411 (JS)

Kuva (→→): Vuonna 1857 julkaistu Helsinki-Hämeenlinna -radan kartta oli maamme ensimmäinen rautatiekartta.#411 (JS)



Autoliikenteen tiekartat 1913-1970

Tiekarttoja autoilijoille

Posti- ja tiekartat Lindemanin jälkeen

1860-luvulta lähtien tiekarttojen tarve ja luonne vähitellen muuttuivat. Sitä mukaan, kun rautateiden rakentaminen edistyi, siirtyivät pitkän matkan matkalaiset ja kuljetukset pääosin kiskoille. Tämän myötä kestiekievarilaitoksen tarve ja merkitys väheni murto-osaan entisestään ja samalla väheni Lindemanin kartan tyyppisten tiekarttojen tarve.¹

1800-luvun lopulla posti- ja tiekarttojen julkaisuperinne jakaantui kahtia. Erityisiä postikarttoja ryhtyi v. 1877 lähtien julkaisemaan postihallitus. Näillä postikartoilla ei enää kuvattu maantieverkkoa kuten Lindemanin kartalla, vaan rautatieverkkoa ja siihen liittyvää ja sitä täydentävää hajanaista postiteiden verkostoa ja postitoimipaikkoja. Postikartoista kerrotaan sivulla 291.

Autoliikenteen alkaminen 1900-luvulla loi vähitellen kysynnän aivan uuden tyyppisille autoilijoille tarkoitetuille tiekartoille.

Kartat

Ensimmäinen autoliikenteen tarpeisiin tehty tiekartta

Suomen Matkailijayhdistyksen Suomen maanteiden kartta v. 1913 - 1:1 000 000 #601

Maamme ensimmäisen autoliikenteen tarpeisiin suunnitellun koko Suomen tiekartan julkaisi Suomen Matkailijayhdistys vuonna 1913 nimellä *Suomen maanteiden kartta*. Kaksikielinen kartta yletyi pohjoisessa Pellon korkeudelle. Lapin pohjoisosat eivät mukaan mahtuneet, vaan eipä siellä tuohon aikaan autolla ajettavia teitä juuri ollut eikä autojakaan.

Kartan mukana seurasi kestiekievariajan tiennäyttäjäkirjan kaltainen tekstivihko, johon sisältyy pääteiden luettelo ja kuvukset sekä tiedot kestiekievareista ja mainoksia. Kokonaisuutta myytiin tukevassa kangaskotelossa. Kartta oli taustettu kankaalla kulutusta kestäväksi.

Kansalliskirjastolla on Suomen matkailijayhdistyksen julkaisemaksi mainittu painettu kartta nimeltä *Karttaluonnos automobiililla ajettavista teistä Suomessa* vuodelta 1912, joka ilmeisesti on vuoden 1913 julkaistun kartan esityö. Valistunut arvaus on, että vuoden 1912 kartta oli tarkoitettu Matkailijayhdistyksen aktiiveille, jotta he kartta mukanaan olisivat käyneet paikan päällä tarkistamassa kunkin tien soveltu-

vuoden autoliikenteelle ja heiltä saadun palautteen perusteella vuoden 1913 kartta olisi sitten viimeistelty.

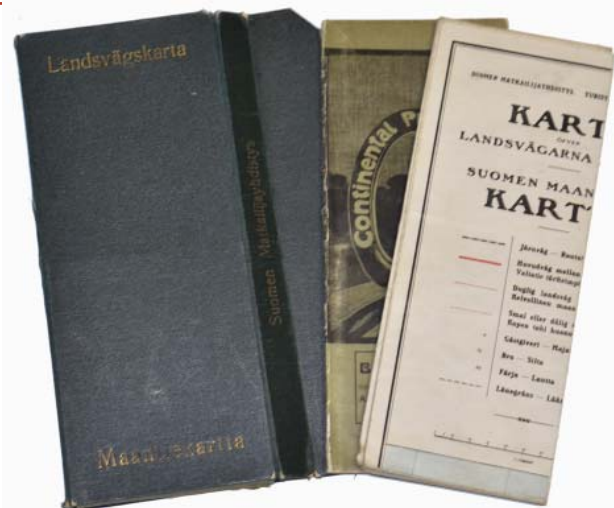
Bensiinipumppuja osuuskauppojen pihilla

SOK:n bentsiniasemat v. 1921 - 1:1 000 000 #602-606

Vuonna 1921 Suomen Osuuskauppojen Keskuskunta (SOK) julkaisi suuren koko Suomen tiekartan nimellä *SOK:n bentsiniasemat*. Kartta muistuttaa suuresti Matkailijayhdistyksen vuoden 1913 tiekarttaa, mutta on kuitenkin kokonaan eri tuote. Teitä SOK:n kartalle on merkitty paljon enemmän kuin, mitä edeltäjällä oli ja vaikutelmaksi jää, että kuvaus olisi myös luotettavampi. Bensiiniasemia on merkitty hämmästyttävän runsaasti. Suurin osa niistä lienee parhaimmillaan käsipumppuja osuuskauppojen pihilla, jos sellaisiakaan.

Karttaa myytiin pahvikoteloon kokoon taitettuna. Koteloon merkitty nimeke on: *S.O.K:n Bentsiniasema kartta - Karta över centrallagets benzinstationer*. Bensa-asemien nimihakemisto on kotelossa erillisenä vihkona.

Kartasta otettiin neljä painosta. Ensimmäisessä painoksessa bensa-asemia oli 196 kappaletta. Vuosien 1923 ja 1926 painoksissa 296 kappaletta ja vuoden 1930 painoksessa 714 kappaletta. Vuosien 1923

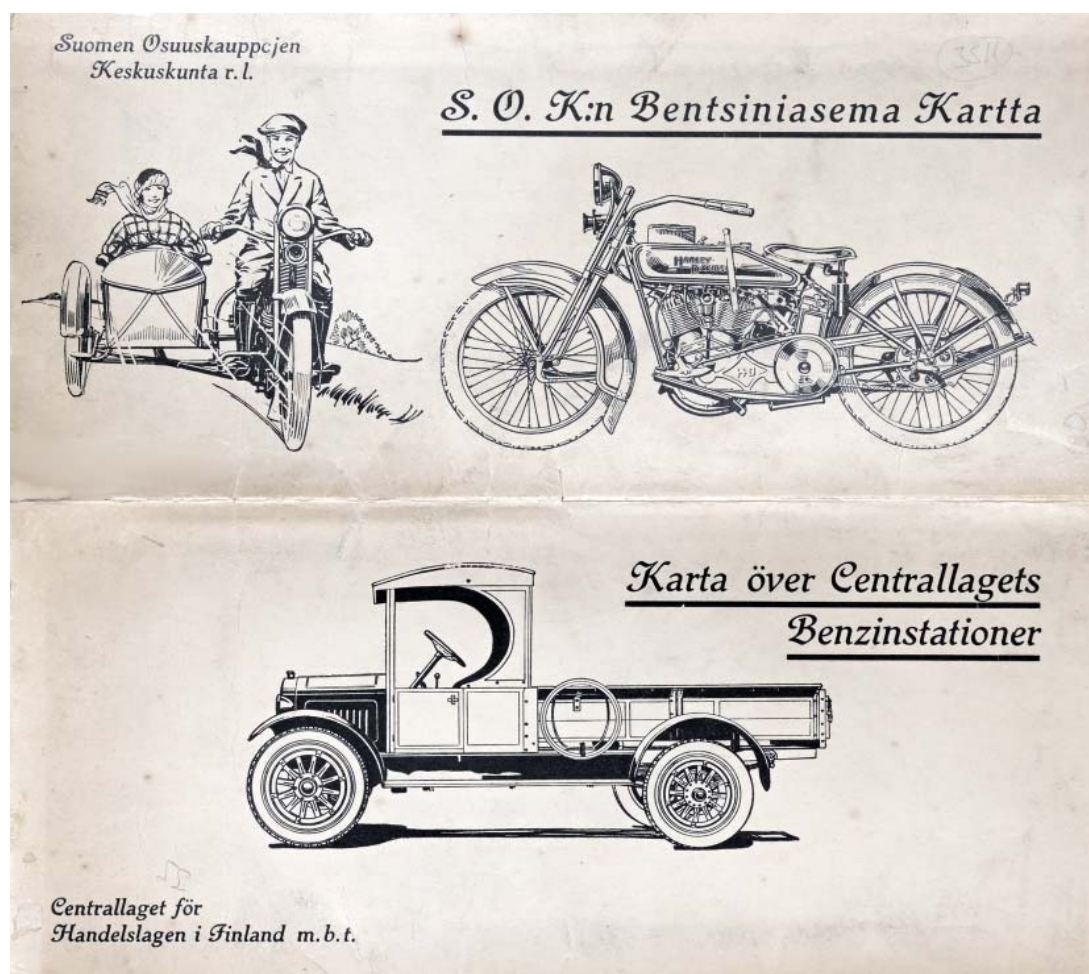


Kuva (↑): Suomen Matkailijayhdistyksen maantiekartta kokoon taitettuna sekä sen kotelo ja tiennäyttäjäkirja. #601 (JS)

Kuva (↓): 'SOK:n Bentsiniasema Kartan' ensimmäistä painosta vuodelta 1921 myytiin tällaisessa pahvikuoressa. #602 (JS)

Kuva (→): Suomen matkailijayhdistyksen vuonna 1913 julkaisema Suomen ensimmäinen autoliikenteelle suunnattu tiekartta. #601 80x60 cm (JS)

ja 1926 painoksissa on sama kartta, mutta eri kirjapainossa painettuna. Vuoden 1930 painosta myytiin kankaalla taustettuna ja kangaskansiin kokoon taitettuna. Bensa-



¹ Katso sivu 153.



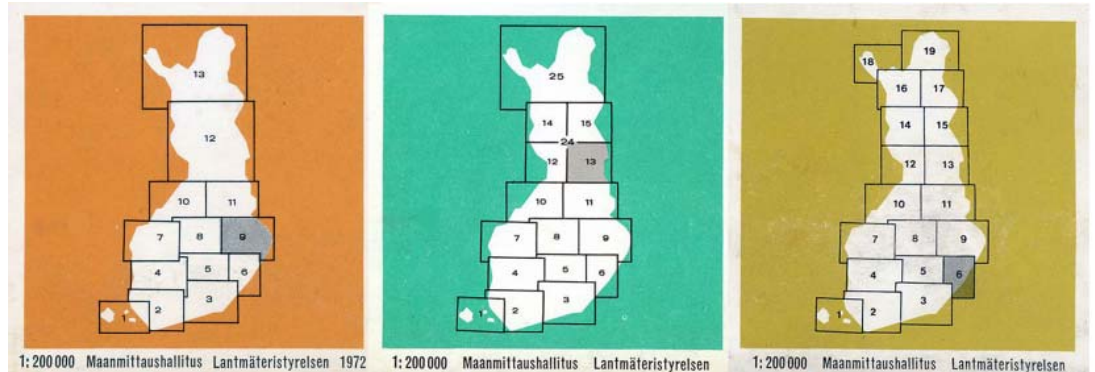
Kuva (←): Ote Suomen tiekartta GT:n ensimmäisen painoksen lehdestä 4 vuodelta 1971 alkuperäisessä mittakaavassa 1:200 000. (JS)

Kuva (↙): GT-tiekartan lehden 9 erikoispainos "pelastuspalvelukartta". Kartalla on päällepainatuksena ns. pelastuspalveluruudusto sekä yleislehtijaon ruudusto ja lehtinumerot. 80×108 cm (JS)

Kuva (1) Suomen tiekartan ja Suomen tiekartta GT:n eri painosten kannot vuosilta 1966, 1970, 1972, 1971, 1974, 1978, 1986, 1987 ja 1997. (JS)

Kuva (↗): Uudistuneen Suomen tiekartan ja GT-tiekartan lehtijaot v. 1965-1972, 1976 ja 1978-2004. (JS)

Kuva (→): Koko GT-tiekartta-aineisto ilmestyi kirjana *Fennia* nimellä v. 1979 ja GT-tiekartasto nimellä vuodesta 1994 lähtien useina painoksina. (JS)



lukuisia uusia painoksia aina 1960-luvun puoliväliin asti. Kartan lehtijako ilmenee kansilehtien kuvista sivulla 305.

Suomen tiekartta GT 1964-2004

Vuonna 1965 Suomen tiekartta uudistettiin täydellisesti. Peruskartoituksen edistyttyä runsaasti hyvää aineistoa kunnollisen kartan tekemiseen oli käytettävissä. Kasvava moottoriliikennekin vaati parempia karttoja. Vanhan Suomen tiekartan kanssa uudistetulla kartastolla ei juuri ole muuta yhteistä kuin sama nimi ja osin sama mittakaava. Vuodesta 1971 uudistettu kartta parani vielä entisestään, kun siitä ryhdyttiin julkaisemaan GT-rinnakkaispainosta. GT-kartat olivat muuten samoja kuin "varsinaiset" Suomen tiekartat, mutta niihin oli lisäksi painettu korkeuskäyrät ruskealla ja pellot keltaisella. Näin uudistetusta tiekartasta oli tullut samalla myös maastokartta ja monenmoisiin tarkoituksiin soveltuva yleiskartta. GT-tiekartta saavutti suuren suosion jopa niin, että se monessa tapauksessa syrjäytti Yleiskartan 1:400 000. GT-tiekartastosta muodostui vähitellen eräänlainen "Suomen yleiskartta 1:200 000". Tiekartan "ei-GT" -painosta ei enää 1970-luvun alun jälkeen jatkettu.

Kartaston kartoista on sittemmin ilmestynyt lukuisia painoksia. GT -uudistuksen jälkeen karttojen yleisilme ei ole juurikaan muuttunut. Lehtijako on muuttunut. Tämän muutoksen vaiheet ovat seuraavat

1) Vuosina 1965-1972 lehtiä oli 13 (numeroitu 1-13). Lehdet 1-11 olivat mitta-

kaavassa 1:200 000 ja lehdet 12-13 (pohjoisin Suomi) 1:400 000

2) Vuonna 1974 lehtiä oli 17 (numeroitu 1-15 ja 24-25). Lehdet 1-15 olivat mittakaavassa 1:200 000 ja lehdet 24-25 (pohjoisin Suomi eli edellisten painosten lehdet 12 ja 13) 1:400 000. Lehdet 12-15 peittivät saman alueen kuin lehti 24.

3) Vuonna 1976 lehtiä oli 19 (numeroitu 1-17 ja 24-25). Lehdet 1-17 olivat mittakaavassa 1:200 000 ja lehdet 24-25 (pohjoisin Suomi) 1:400 000. Lehdet 12-15 peittivät saman alueen kuin lehti 24. Lehdet 16-17 peittivät osan lehden 25 peittämästä alueesta.

4) Vuosina 1977-2004 lehtiä on ollut 19 (numeroitu 1-19). Kaikkien mittakaava on 1:200 000.

Vuosina 2004-2007 kartasto ilmestyi uusittuna entisen nimen kuitenkin säilyessä. Mittakaavaksi tuli 1:250 000. Kustantamon nimi oli vuodesta 2001 Genimap. Tämän jälkeen kartan julkaiseminen entisessä muodossa lakkasi. Perinteiset lehtijakoiset tiekartat syrjäytti kirjan muodos-

sa julkaistu vastaavan mittakaavaluokan koko Suomen kartasto, josta kerrotaan alempana.

Vuodesta 2010 GT-kartan nimellä myytiin neljästä suurikokoisesta lehdestä koostunutta karttasarjaa, jossa eteläiset kolme karttaa (Etelä-Suomi, Länsi-Suomi ja Itä-Suomi) olivat mittakaavassa 1:250 000 ja Pohjois-Suomen kartta mittakaavassa 1:400 000.

GT-kartat kirjoina

Vuonna 1979 kustantaja Weilin & Gös julkaisi koko GT-kartta-aineiston kovakantisena kirjana nimeltä *Fennia*. Kartat oli pienennetty mittakaavaan 1:250 000. Vuonna 1983 Valitut Palat julkaisi koko Suomen tiekartan (ei-GT) aineiston kovakantisena kirjana *Suomen matkakartasto*. Etelä-Suomi Oulun eteläpuolelle oli mittakaavassa 1:250 000 ja Pohjois-Suomi 1:400 000. Kirjasta otettiin vuoteen 1992 mennessä ainakin 6 painosta. Vuonna 1994 Maanmittaushallituksen tiekartta-aineiston perinyt Karttakeskus Oy eli



Enagriuksen Ruotsi-Suomen kartta
Hermelinin kartastoon

1797 - C.E. Enagrius: *Charta öfver Swe-
rige* - 1:3 600 000 - #121

{C-NW:} *Charta öfver Sverige med
tilgränsande länder. Kongl Maj:t Ko-
nung Gustaf IV. Adolph i underdånighet
tilägnad af S.G. Hermelin. Sammandra-
gen af C.E. Enagrius 1797. Graverad af
Fredr. Akrel.* {M-S:} *Långituden från
Ferrå räknad 19° 53' 45" w. om Paris.*
- JM ~1:3 600 000 (89 mm/30 pk). - Ku-
pariipiirros. 536×561 mm.** - Kartta:
*KA Muut maat Ipo. 8.

Vuosien 1660-1809 Lapin kartat

Maps of Finnish Lapland 1660-1809

Buren Lappi

Buren "Lapin kartta"

1611 - A. Bure: *Lapponiæ, Bothniæ,
Cajaniæ qve regni Sueciæ provinciarvm
septentrionalivm nova delineatio* -
1:4 200 000 - ##35

{C-NW:} *Lapponiæ, Bothniæ, Cajaniæ
qve regni Sueciæ provinciarvm septent-
rionalivm nova delineatio. Sculpta anno
domini 1611 (= Ruotsin kuningaskun-
nan pohjoisten maakuntien Lappi, Län-
siphja ja Pohjanmaa uusi piirros...).*
{C-NE:} *Illustrissimo principi ac domi-
no dno Gustavo Adolpho regni Sueciæ
principi hereditario magno duci Finlan-
diæ. Nec non Esthoniæ Wesmanniæque
duci. Domino suo clementeissimo, hanc
septentrionalium regionum tabulam
submissee offert dedicatque Andreas
Bureus.* {C-SE:} *Na harum regionum
miliaria quod attinct: sunt fere Lappo-
nica et Bothnica talia, quorum viginti
dua singulis latitudinis gradibus com-
petunt, Cajanicorum vero octodecim:
ut subjunctæ monstrant scala. Miliaria
Lapp. et Both: [jana 38,5 mm] [0]...32.
Cajan: [jana 46,5 mm] [0]...32. - JM
~1:4 200 000 (38,5mm/32×1°/22). JM
~1:4 250 000 (46,5mm/32×1°/18). - Ku-
pariipiirros. 236×296 mm (mitattu
Ymer lehden 1:1 mittakaavaan teh-
dyksi sanotusta faksimilestä). - Kart-
ta esittää Fennoskandian pohjoisosan
63. leveysasteelta pohjoiseen. Suomen
pohjoisosat näkyvät Vaasaa ja Kuopiota
myöten. - Kartta: KB; Trolleholmin lin-
na Skånessa.- Lähteitä: Ahnlund 1928;
Pekkanen (ilmoittaa mittakaavaksi
1:3 500 000); Lönborg 1901A; Lönborg
1907; Ehrensward 2006 s. 130.*

1901 - S. Lönborgin v. 1901 pain. - #124
Kartan näköispainos ilmestyi aikakausi-
kirjan Ymer kokoontaitettavana liitteenä
vuonna 1901. - Kartta: KK; HYK.

1907 - S. Lönborgin v. 1907 pain. - #125
Sven Lönborgin faksimilekarttakokoel-
maan *Swedish maps* v. 1907 sisältyy
kartan faksimile. - Kartta: KK.

Blaeun ja De Witin Lapin kartat v. 1650-1725

Blaeun Lapin kartta

1662 - J. Blaeu: *Lapponia* - 1:2 000 000
- #126

{C-SE:} *Lapponia. Auct. Andrea
Buræo Sueco (= Lappi).* {NW:} *Mil-
liaria Lapponica...* - JM ~1:2 000 000
(94 mm/25 sp). - Kupariipiirros.
397×512 mm.** - Vasemmassa yläkul-
massa Lapin vaakuna, oikeassa yläkul-
massa Pohjanmaan vaakuna, jonka alla
tyhjä, ilman tekstiä oleva omistukselle
tarkoitettu kartussi. - Kartta: *JS.

Blaeun Ruijan kartta

1662 - J. Blaeu: *Finmarchia* - 1:1 200 000
- #127

{C-NW:} *Finmarchia.* {SE:} *Mil-
liaria Germanica...* - KM ~1:1 180 000
(282mm/3°). - Kupariipiirros. 378×537
mm.** - Kartta: KK N.

De Witin Lapin kartta

1695 - F. De Wit: *Sueciæ Lapponiæ et
Norvegicæ* - 1:2 000 000 - #128

F. De Witin laatimasta Lapin kartasta
en ole nähnyt tekijän itsensä julkaise-
maa painosta - ainoastaan myöhem-
män Covens & Mortierin painoksen.
Koemankaan ei De Witin painosta mainit-
se eikä NC. Ilmeistä kuitenkin on,
että laatta, jolla Covens & Mortierin
kartta on painettu, on De Witin tekemä.

1725 noin - Covens & Mortier -painos -
1:2 000 000 - #129

{C-SE:} *Sueciæ Lapponiæ et Norve-
gicæ. Nova tabula, multis locis aucta,
in provinciis divisa, et correctæ, per F.
De Witt Amstelodami. Cum Privilegio
(= Ruotsin ja Norjan Lappi. Uusi kart-
ta, monia paikkoja on lisätty, lääneihin
jaettu ja korjattu, F. De Witin toimesta
Amsterdammassa...).* {NW:} *Ex officina I.
Covens et C. Mortier.* - JM ~1:2 000 000.
- Kupariipiirros. 399×509 mm.** - Kart-
ta: JS: KK Enckell 108.

Sansonin Lapin kartat

Sansonin Ruotsin Lapin länsiosan
(Tornion, Luulajan ja Piitimen
Lappien) kartta

1666 - N. Sanson: *Partie occidentale de
la Lapponie Suedoise* - 1:880 000 - #130

Ei nähty, mutta otaksuttavasti on ole-
massa ja on "chez Author" -merkintää
lukuun ottamatta, chez Mariette -versi-
on kaltainen.

1666 - chez Mariette -versio - #131

{C-NW:} *Partie occidentale de la Lap-
ponie Suedoise (= Ruotsin Lapin länsi-
osa). Tirée de celles d'Andr Burea et de
Isaac Massa. Par le S.r Sanson Geogr.
ord.re du roy. A Paris chez Pierre Ma-
riette Rue St Iacques a l'Esperance.
Avec privilege pour vingt ans. 1666.*
- JM ~1:880 000 (63 mm/30'). - Kupa-
riipiirros. 410×518 mm.** - Kartta: KK
Enckell 103; KK NC s. 258. - Lähteitä:
Pastoureau s. 413 nro 185.

1741 - Robert de Vaugondy -painos -
#132

Ei nähty.

Sansonin Ruotsin Lapin itäosan (= Kemin Lapin) kartta

1666 - N. Sanson: *Partie orientale de la
Lapponie Suedoise* - 1:880 000 - #133

{C-NW:} *Partie orientale de la Lappo-
nie Suedoise... Geogr ord du roy. Chez
l'Auteur. Avec privilege pour vingt ans.
1666.* - Muuten kuten seuraava. - Kart-
ta: JYK (Fredrikson 1993).

1666 - chez Mariette -versio - #134

{C-NW:} *Partie orientale de la Lappo-
nie Suedoise. Tirée de celles d'Andr Bu-
rea et de Isaac Massa. Par le Sr Sanson
Geogr ord du roy. A Paris chez Pierre
Mariette Rue St Iacques a l'Esperance.
1666. Avec privilege pour vingt ans.*
- JM ~1:880 000 (63 mm/30'). - Kupa-
riipiirros. 409×519 mm.** - Kartta: KK
III.2./3a; KK Enckell 102; KK NC s.
258. - Lähteitä: Pastoureau s. 413 nro
186.

1741 - Robert de Vaugondy -painos -
#135

Tieto nähty antikvariaattiluettelossa.

Sansonin Ruijan kartta

1668 - N. Sanson: *Gouvernement de
Wardhus* - 1:880 000 - #136

Ei nähty, mutta otaksuttavasti on ole-
massa.

1668 - chez Mariette -versio - #137

{C-NW:} *Gouvernement de Ward-
hus. Tiré de divers memoires. Par
G. Sanson Geographe ordinaire du
Roy. A Paris. Chez P. Mariette Rue St
Iacques a l'Esperance. 1666. Avec
privilege pour 20 ans. 1668.* - JM
~1:880 000 (63 mm/30'). - Kupariipiir-
ros. 380×558 mm.** - Kartta: KK Enckell
104; *KK N.

Johannes Schefferuksen Lapin kuvauksen kartat (1673-)

J. Schefferuksen vuonna 1673 ilmesty-
neen klassisen Lapin kuvauksen eri var-
haispainoksissa on yleensä mukana Lapin
kartta. Kartasta on mahdollisesti useam-
pia varhaisia versioita kuin, mitä seuraa-
vasta, Kansalliskirjaston kokoelmien pe-
rusteella tehdystä luettelosta ilmenee.

Schefferuksen kirjan

alkuperäispainoksen Lapin kartta
1673 - Lapin kartta ilmen nimekettä -
1:4 500 000 - #138

Lapin kartta ilman nimekettä ja nime-
ketietoja. - EMK. MK ~1:4 500 000
(131 mm/590 km; Tornio-Norkap etäi-
syys). - Kupariipiirros. 194×298 mm.**
- Kirjassa: *Joannis Schefferi argen-
toratensis Lapponia id est, Lapponia
regionis lapponicum et gentis nova
et verissima descriptio* (Frankfurt,
Wolff, 1673) sekä sen saksannoksessa
*Joannus Schefferi von Strassburg
Lappland, das ist Neu und wahrhaff-
tige Beschreibung von Lappland und
dessen Einwohnern...* (Frankfurth am